



Enw'r Polisi: Polisi Diogelwch Arlein

Dyddiad Mabwysiadu: Hydref 2022

Dyddiad Adolygu: Hydref 2023

Llofnod Cadeirydd y Llywodraethwyr:

A handwritten signature in black ink, consisting of a stylized, cursive letter 'B'.

Ysgol Gymunedol Penparc

Polisi Diogelwch Ar-lein

Mae'r polisi hwn yn berthnasol i holl aelodau cymuned yr ysgol (gan gynnwys staff, dysgwyr, gwirfoddolwyr, rhieni a gofalwyr, ymwelwyr, a defnyddwyr cymunedol) sydd â mynediad at systemau digidol y tu mewn a'r tu allan i'r ysgol ac sy'n eu defnyddio. Mae hefyd yn berthnasol i'r defnydd o dechnoleg ddigidol bersonol ar safle'r ysgol (pan ganiateir hynny).

Cwmpas y Polisi Diogelwch Ar-lein

Mae'r Polisi Diogelwch Ar-lein hwn yn amlinellu ymrwymiad Ysgol Gymunedol Penparc i ddiogelu aelodau o gymuned ein hysgol ar-lein yn unol ag egwyddorion llywodraeth agored a'r gyfraith. Dylai ysgolion fod yn ymwybodol o'r fframwaith deddfwriaeth a gafodd ei defnyddio i gynhyrchu'r templed Polisi Diogelwch Ar-lein a'r canllaw hwn fel yr amlinellir yn yr Atodiad 'Deddfwriaeth'.

Mae'r Polisi Diogelwch Ar-lein hwn yn berthnasol i holl aelodau cymuned yr ysgol (gan gynnwys staff, dysgwyr, gwirfoddolwyr, rhieni a gofalwyr, ymwelwyr, a defnyddwyr cymunedol) sydd â mynediad at systemau digidol y tu mewn a'r tu allan i'r ysgol ac sy'n eu defnyddio. Mae hefyd yn berthnasol i'r defnydd o dechnoleg ddigidol bersonol ar safle'r ysgol (pan ganiateir hynny).

Bydd Ysgol Gymunedol Penparc yn delio â digwyddiadau o'r fath yn y polisi hwn a pholisïau ymddygiad a gwrth-fwlio cysylltiedig a, lle bo'n hysbys, bydd yn rhoi gwybod i rieni/gofalwyr am ddigwyddiadau o ymddygiad diogelwch ar-lein amhriodol sy'n digwydd y tu allan i'r ysgol.

Datblygu, monitro ac adolygu polisïau

Mae'r Polisi Diogelwch Ar-lein hwn wedi cael ei ddatblygu gan rhanddeiliaid sy'n cynnwys:

- *pennaeth/uwch arweinwyr*
- *arweinydd diogelwch ar-lein*
- *staff - gan gynnwys athrawon/ymarferwyr addysg/staff cymorth/staff technegol*
- *llywodraethwyr*
- *rhieni a gofalwyr*
- *defnyddwyr cymunedol*

Ymgynghorwyd â chymuned yr ysgol gyfan mewn amrywiaeth o gyfarfodydd ffurfiol ac anffurfiol.

Amserlen ar gyfer datblygu, monitro ac adolygu

Cymeradwywyd y Polisi Diogelwch Ar-lein hwn gan <i>gorff llywodraethu'r ysgol</i> ar:	Hydref 2022
Bydd y canlynol yn monitro sut bydd y Polisi Diogelwch Ar-lein hwn yn cael ei roi ar waith:	Pennaeth/Cydlynnydd TGCh
Bydd monitro yn digwydd yn rheolaidd:	Gorffennaf 2023
Bydd y <i>corff llywodraethu</i> yn derbyn adroddiad gan y grŵp monitro ar weithredu'r Polisi Diogelwch Ar-lein (bydd yn cynnwys manylion dienw am achosion diogelwch ar-lein) yn rheolaidd:	Pob tymor
Bydd y Polisi Diogelwch Ar-lein yn cael ei adolygu'n flynyddol, neu'n amlach yng ngoleuni datblygiadau newydd arwyddocaol o ran defnyddio technolegau, bygythiadau newydd i ddiogelwch ar-lein neu unrhyw achosion sydd wedi codi. Rhagwelir y bydd y dyddiad adolygu nesaf ar:	Hydref 2023
Os bydd yna achosion diogelwch ar-lein difrifol, dylid hysbysu'r personau / asiantaethau allanol hyn:	Swyddogion Diogelu yr Ysgol, Swyddog Diogelu Plant y Sir, Swyddog Diogelwch ALL, yr heddlu, Gwasanaethau Cymdeithasol yn unol â'r canllaw Diogelu

Proses ar gyfer monitro effaith y Polisi Diogelwch Ar-lein

Bydd yr ysgol yn monitro effaith y polisi drwy wneud y canlynol:

- *cofnodion o ddigwyddiadau y rhoddwyd gwybod amdanynt*
- *logiau monitro gweithgarwch ar y rhyngwyd (gan gynnwys safleoedd yr ymwelwyd â nhw)*
- *data mewnol yn monitro gweithgarwch ar y rhwydwaith*
- *arolygon/holiaduron ar gyfer:*
 - *dysgwyr*
 - *rhieni a gofalwyr*
 - *staff.*

Polisi ac arweinyddiaeth

Cyfrifoldebau

Er mwyn sicrhau bod aelodau o gymuned ein hysgol yn cael eu diogelu ar-lein, mae'n bwysig bod pob aelod o'r gymuned honno'n gweithio gyda'i gilydd i ddatblygu ymddygiad ar-lein diogel a chyfrifol, gan ddysgu oddi wrth ei gilydd ac o arferion da mewn mannau eraill, gan roi gwybod am ymddygiadau, pryderon a chamddefnydd amhriodol ar-lein cyn gynted ag y daw'r rhain i'r amlwg. Er mai ymdrech tîm fydd hon, mae'r adrannau canlynol yn amlinellu rolau a chyfrifoldebau diogelwch ar-lein unigolion¹ a grwpiau yn yr ysgol.

Penaethiaid ac uwch arweinwyr

- Dyletswydd y pennaeth yw sicrhau diogelwch (gan gynnwys diogelwch ar-lein) holl aelodau cymuned yr ysgol a meithrin diwylliant o ddiogelu. Fodd bynnag, caniateir i'r Arweinydd Diogelwch Ar-lein ysgwyddo cyfrifoldebau bob dydd dros ddiogelwch ar-lein.
- Dylai'r pennaeth ac (o leiaf) un aelod arall o'r uwch dîm arwain fod yn ymwybodol o'r gweithdrefnau sydd angen eu dilyn mewn achos o gyhuddiad difrifol yn ymwneud â diogelwch ar-lein yn erbyn aelod o staff.²
- Mae'r pennaeth/uwch arweinwyr yn gyfrifol am sicrhau bod yr Arweinydd Diogelwch Ar-lein, staff technegol, a staff eraill perthnasol yn cyflawni eu cyfrifoldebau'n effeithiol ac yn cael hyfforddiant addas i'w galluogi i gyflawni eu rolau ac i roi hyfforddiant i gyd-weithwyr eraill pan fo hynny'n berthnasol.
- Bydd y pennaeth/uwch arweinwyr yn sicrhau bod system yn ei lle i allu monitro a rhoi cymorth i'r rhai sy'n monitro diogelwch ar-lein mewnol yr ysgol.
- Bydd y pennaeth/uwch arweinwyr yn derbyn adroddiadau monitro rheolaidd gan yr Arweinydd Diogelwch Ar-lein.

Llywodraethwyr

Mae'r llywodraethwyr yn gyfrifol am gymeradwyo'r Polisi Diogelwch Ar-lein ac am adolygu effeithiolrwydd y polisi ee drwy ofyn y cwestiynau yn nogfen Llywodraeth Cymru a UKCIS [Pump o gwestiynau allweddol i gyrff llywodraethu i helpu i herio eu hysgol i ddiogelu eu dysgwyr yn effeithiol](#). Gwneir hyn gan y cyswllt Diogelu. Bydd yr aelodau hyn yn derbyn gwybodaeth reolaidd ynglŷn â digwyddiadau diogelwch ar-lein ac adroddiadau monitro. Dylai aelod o'r corff llywodraethu ymgymryd â rôl y llywodraethwr Diogelwch Ar-lein

a chyflawni'r canlynol:

- cyfarfod yn rheolaidd gyda'r Arweinydd Diogelwch Ar-lein
- derbyn adroddiadau'n rheolaidd (wedi'u creu a'u gwneud yn ddiennw) am ddigwyddiadau diogelwch ar-lein
- gwirio bod y ddarpariaeth a amlinellir yn y Polisi Diogelwch Ar-lein (ee darpariaeth addysg diogelwch ar-lein a hyfforddiant staff yn digwydd yn ôl y bwriad)
- adrodd i'r grŵp llywodraethwyr / cyfarfod perthnasol.
- aelodaeth o Grŵp Diogelwch Ar-lein yr ysgol : Llysgenhadon Digidol
- adolygu'r logiau rheoli gwasanaethau hidlo a monitro'r logiau hidlo yn achlysurol (pan fo hynny'n bosibl)

Bydd y corff llywodraethu hefyd yn cefnogi'r ysgol i annog rhieni/gofalwyr a'r gymuned ehangach i gymryd rhan mewn gweithgareddau diogelwch ar-lein.

Arweinydd Diogelwch Ar-lein

Bydd yr arweinydd diogelwch ar-lein yn:

- arwain y Grŵp Diogelwch Ar-lein
- gweithio'n agos o ddydd i ddydd gyda'r Unigolyn Diogelu Dynodedig (DSP), lle nad yw'r rolau hyn yn cael eu cyfuno
- cymryd cyfrifoldeb o ddydd i ddydd dros faterion diogelwch ar-lein, bod yn ymwybodol o'r posibilrwydd o bryderon difrifol ynghylch amddiffyn plant
- chwarae rhan flaenllaw yn y gwaith o sefydlu ac adolygu polisiau/dogfennau diogelwch ar-lein yr ysgol
- hyrwyddo ymwybyddiaeth o addysg diogelwch ar-lein ar draws yr ysgol a thu hwnt, ac ymrwymiad i hynny
- cysylltu ag arweinwyr y cwricwlwm i sicrhau bod y cwricwlwm diogelwch ar-lein yn cael ei gynllunio a'i ymgorffori
- sicrhau bod yr holl staff yn ymwybodol o'r gweithdrefnau y dylid eu dilyn mewn achosion o ddigwyddiadau diogelwch ar-lein a bod angen rhoi gwybod ar unwaith am y digwyddiadau hynny
- derbyn adroddiadau ar ddigwyddiadau diogelwch ar-lein a chreu cofnod o ddigwyddiadau er mwyn eu defnyddio i ddatblygu diogelwch ar-lein yn y dyfodol
- rhoi hyfforddiant a chynghor i staff/llywodraethwyr/rhieni/gofalwyr/dysgwyr (neu ganfod ffynonellau priodol o hynny)
- cysylltu â staff technegol (ysgol/awdurdod lleol), staff bugeiliol a staff cefnogi (fel sy'n berthnasol)
- cyfarfod yn rheolaidd gyda'r llywodraethwr diogelwch ar-lein i drafod materion cyfredol, adolygu digwyddiadau (yn ddiennw) a hidlo a monitro cofnodion os yw hynny'n bosibl
- mynychu cyfarfodydd/grwpiau perthnasol y corff llywodraethu
- adrodd yn gyson i'r pennaeth/uwch dîm arwain.
- cysylltu â'r awdurdod lleol/corff perthnasol

Person Diogelu Dynodedig (DSP)

Dylai'r Person Diogelu Dynodedig gael hyfforddiant ar faterion diogelwch ar-lein a bod yn ymwybodol o'r materion diogelu difrifol sy'n gallu codi o'r canlynol:

- rhannu data personol (Gweler y 'Polisi data personol' yn yr Atodiad.)
- mynediad i ddeunydd anghyfreithlon/amhriodol
- cyswllt amhriodol ar-lein gydag oedolion/dieithriaid
- digwyddiadau neu bosibiliadau o feithrin perthynas at bwrpas rhyw (*grooming*)
- bwlio ar-lein.

Arweinwyr Cwricwlwm

Bydd Arweinwyr y Cwricwlwm yn gweithio gyda'r arweinydd diogelwch ar-lein i ddatblygu rhaglen addysg diogelwch ar-lein wedi'i chynllunio a'i chydlynu. Bydd hyn yn cael ei ddarparu drwy:

- rhaglen ar wahân
- y Fframwaith Cymhwysedd Digidol
- addysg bersonol a chymdeithasol/addysg rhyw a pherthnasoedd
- gwasanaethau a rhaglenni bugeiliol
- drwy fentrau a chyfluoedd cenedlaethol perthnasol ee [Diwrnod Defnyddio'r Rhyngwrwyd yn Fwy Diogel](#) ac [Wythnos Gwrth-fwlio](#).

Staff dysgu a chymorth

Mae staff yr ysgol yn gyfrifol am sicrhau'r canlynol:

- ymwybyddiaeth gyfredol o faterion/tueddiadau diogelwch ar-lein ac o bolisi ac arferion Diogelwch Ar-lein cyfredol yr ysgol
- eu bod yn deall bod diogelwch ar-lein yn rhan greiddiol o ddiogelu
- eu bod wedi darllen, deall a llofnodi cytundeb defnydd derbyniol (CDD) y staff
- eu bod yn rhoi gwybod ar unwaith am unrhyw gamddefnydd neu broblem a amheuir i swyddogion diogelu yr ysgol ar gyfer ymchwiliad/gweithredu, yn unol â gweithdrefnau diogelu'r ysgol
- bod yr holl gyfathrebu digidol â dysgwyr a rhieni/gofalwyr yn cael ei wneud ar lefel broffesiynol *ac wrth ddefnyddio systemau swyddogol yr ysgol yn unig*
- bod materion diogelwch ar-lein yn rhan annatod o bob agwedd o'r cwricwlwm a gweithgareddau eraill
- sicrhau bod dysgwyr yn deall ac yn dilyn y Polisi Diogelwch Ar-lein a'r cytundebau defnydd derbyniol, bod ganddynt ddealltwriaeth dda o sgiliau ymchwil a'r angen i osgoi llên-ladrad a chynnal rheoliadau hawlfraint

- eu bod yn goruchwyllo ac yn monitro'r defnydd o dechnolegau digidol, dyfeisiau symudol, camerâu ac ati, mewn gwersi a gweithgareddau eraill yr ysgol (lle maent yn cael eu caniatáu) ac yn gweithredu polisiau cyfredol sy'n ymwneud â'r dyfeisiau hyn
- mewn gwersi lle mae defnyddio'r rhyngwrdd wedi'i gynllunio, dylai dysgwyr gael eu cyfeirio at wefannau sydd wedi'u gwirio fel rhai addas i'w defnyddio, *a bod prosesau yn eu lle i ddelio ag unrhyw ddeunydd anaddas sy'n cael ei ddarganfod wrth chwilio ar y rhyngwrdd*
- pan fydd gwersi'n cael eu cyflwyno drwy ffrydio byw neu fideogynadledda, rhaid i staff roi ystyriaeth lawn i ganllawiau diogelu cenedlaethol a pholisiau diogelu lleol a dylent nodi'r canllawiau sydd yn [Ffrydio byw a fideogynadledda: egwyddorion diogelu a chanllawiau ymarfer](#).
 - Mae [Cadw Dysgwyr yn Ddiogel](#) (Paragraff 7.6) yn nodi: "Mae diogelu yn un o egwyddorion annatod dysgu digidol ac mae'n rhaid rhoi blaenoriaeth i ddiogelwch a lles dysgwyr dros bob ystyriaeth arall. Rhaid i ddiogelu fod yn rhan annatod o'r trefniadau ar gyfer cyflwyno gwersi ffrydio byw er mwyn sicrhau bod dysgwyr wedi'u hamddiffyn yn briodol."
- mae ganddynt agwedd dim goddefgarwch tuag at ddigwyddiadau o fwlio ar-lein, aflonyddu rhywiol, gwahaniaethu, casineb ac ati
- maent yn modelu ymddygiad ar-lein diogel, cyfrifol a phroffesiynol yn eu defnydd eu hunain o dechnoleg, gan gynnwys y tu allan i'r ysgol ac wrth ddefnyddio'r cyfryngau cymdeithasol.

Rheolwr rhwydwaith/staff technegol

Mae'r rheolwr rhwydwaith / staff technegol y Sir, trwy ddilyn canllawiau Llywodraeth Cymru yn gyfrifol am sicrhau'r canlynol:

- eu bod yn ymwybodol o Bolisi Diogelwch Ar-lein a Pholisi Diogelwch Technegol yr ysgol ac yn eu dilyn er mwyn gwneud eu gwaith yn effeithiol yn unol â pholisi'r ysgol
- bod seilwaith technegol yr ysgol yn ddiogel ac nad oes modd iddi gael ei chamddefnyddio na dioddef ymosodiadau maleisus
- bod yr ysgol yn bodloni'r gofynion technegol diogelwch ar-lein angenrheidiol (o leiaf) sy'n cael eu nodi gan yr awdurdod lleol neu gorff perthnasol arall.
- mai dim ond drwy bolisi diogelu cyfrineiriau sy'n cael ei orfodi'n briodol y bydd defnyddwyr yn cael mynediad i'r rhwydwaith ac i'r dyfeisiau
- maent yn ymwybodol o'r wybodaeth dechnegol ddiweddaraf am ddiogelwch ar-lein er mwyn cyflawni'r rôl diogelwch ar-lein yn effeithiol a rhoi gwybod i eraill am ddiweddariadau pan fo hynny'n berthnasol
- bod y defnydd o'r systemau technegol a chyfathrebu'n cael ei fonitro'n rheolaidd er mwyn gallu rhoi gwybod am unrhyw gamddefnydd/camddefnydd honedig i swyddogion diogelu yr ysgol ar gyfer ymchwiliad a gweithredu

Dysgwyr:

- Maen nhw'n gyfrifol am ddefnyddio systemau technolegau digidol yr ysgol yn unol â'r cytundeb defnydd derbyniol i ddysgwyr sydd yn yr holiadur ar ddechrau pob blwyddyn ysgol
- rhaid iddynt ddeall pwysigrwydd adrodd ar gam-drin, camddefnydd neu fynediad i ddeunydd amhriodol, a gwybod sut i wneud hynny
- Gwybod beth i'w wneud os ydyn nhw neu rywun maen nhw'n ei adnabod yn teimlo'n agored i niwed wrth ddefnyddio technoleg ar-lein
- Osgoi llên-ladrad a glynu wrth reoliadau hawlfraint
- Bydd disgwyl iddynt wybod a dilyn Polisi Diogelwch Ar-lein yr ysgol
- Rhaid iddynt ddeall pwysigrwydd dilyn arferion diogelwch ar-lein da wrth ddefnyddio technolegau digidol y tu allan i'r ysgol a sylweddoli bod Polisi Diogelwch Ar-lein yr ysgol yn berthnasol y tu allan i'r ysgol, os yw'n ymwneud â bod yn aelod o'r ysgol.

Rhieni a gofalwyr

Bydd yr ysgol yn manteisio ar bob cyfle i helpu rhieni a gofalwyr i ddeall y materion hyn drwy wneud y pethau canlynol:

- darparu copi iddynt o gytundeb defnydd derbyniol y dysgwyr yn electronig yn yr holiadur wrth ddechrau pob blwyddyn yn yr ysgol
- cyhoeddi gwybodaeth am ddefnydd priodol o gyfryngau cymdeithasol o ran negeseuon sy'n ymwneud â'r ysgol
- gofyn am eu caniatâd ynghylch delweddau digidol, gwasanaethau cwmwl ac ati yn yr holiadur ar ddechrau blwyddyn ysgol

Bydd rhieni a gofalwyr yn cael eu hannog i gefnogi'r ysgol i wneud y canlynol:

- atgyfnerthu'r negeseuon diogelwch ar-lein a roddir i ddysgwyr yn yr ysgol

Grŵp Diogelwch Ar-lein

Dyma aelodau'r Grŵp Diogelwch Ar-lein:

- arweinydd TGCh
- Person Diogelu Dynodedig (DSP)
- uwch arweinwyr
- llywodraethwr diogelwch ar-lein
- staff technegol
- athrawon a staff cymorth
- dysgwyr
- rhieni/gofalwyr
- cynrychiolwyr cymunedol

Bydd aelodau'r Grŵp Diogelwch Ar-lein yn cynorthwyo'r Arweinydd Diogelwch Ar-leingyda'r canlynol:

- cynhyrchu/adolygu/monitro polisi/dogfennau Diogelwch Ar-lein yr ysgol
- cynhyrchu/adolygu/monitro polisi hidlo'r ysgol (os yn bosibl ac os yw'r ysgol yn dewis cael un) a gofyn am newidiadau hidlo
- mapio ac adolygu'r ddarpariaeth addysg diogelwch ar-lein - sicrhau perthnasedd, ehangder a dilyniant a'r sylw a roddir i'r Fframwaith Cymhwysedd Digidol
- adolygu'r rhwydwaith/hidlo/monitro/cofnodi digwyddiadau, lle bo hynny'n bosibl
- annog cyfraniad dysgwyr at ymwybyddiaeth staff, tueddiadau diweddar a darpariaeth diogelwch ar-lein yr ysgol
- ymgynghori â'r rhanddeiliaid - gan gynnwys staff/rhieni/gofalwyr ynglŷn â darpariaethau diogelwch ar-lein
- monitro'r camau gwella sy'n cael eu hadnabod trwy ddefnyddio'r teclyn hunan adolygu 360 gradd safe Cymru.

Gellir gweld templed cylch gorchwyl Grŵp Diogelwch Ar-lein yn yr atodiadau.

Safonau proffesiynol

Disgwylir y bydd [safonau proffesiynol](#) cenedlaethol yn cael eu cymhwyso i ddiogelwch ar-lein fel mewn agweddau eraill ar fywyd yr ysgol, hynny yw:

- bod pwyslais cyson ar bwysigrwydd canolog llythrennedd, rhifedd, cymhwysedd digidol, a chadernid digidol. Bydd dysgwyr yn cael eu cefnogi i ennill sgiliau ar draws pob maes dysgu a bydd pob cyfle yn cael ei gymryd i ymestyn sgiliau a chymhwysedd dysgwyr
- bod parodrwydd i ddatblygu a chymhwyso technegau newydd sy'n addas ar gyfer dysgu bwriadol mewn dull strwythuredig ac ystyriol ac i ddysgu o'r profiad.
- mae ymarferwyr yn gallu myfyrio ar eu hymarfer, yn unigol ac ar y cyd, yn erbyn safonau ymarfer effeithiol y cytunwyd arnynt yn genedlaethol a chadarnhau a dathlu eu llwyddiannau
- mae polisiâu a phrotocolau ar waith ar gyfer defnyddio technoleg cyfathrebu ar-lein rhwng y staff ac aelodau eraill o'r ysgol a'r gymuned ehangach, gan ddefnyddio mecanweithiau ysgolion sydd wedi'u cymeradwyo'n swyddogol.

Polisi

Polisi Diogelwch Ar-lein

Polisi Diogelwch Ar-lein yr ysgol:

- gosod disgwyliadau ar gyfer defnyddio technolegau digidol yn ddiogel ac yn gyfrifol ar gyfer dysgu, gweinyddu a chyfathrebu
- dyrannu cyfrifoldebau ar gyfer cyflawni'r polisi
- yn cael ei adolygu'n rheolaidd ar y cyd, gan ystyried digwyddiadau diogelwch ar-lein a newidiadau/tueddiadau mewn technoleg ac ymddygiad cysylltiedig
- sefydlu canllawiau i staff ar sut y gallant ddefnyddio technolegau digidol yn gyfrifol, diogelu eu hunain a'r ysgol a sut y gallant ddefnyddio'r ddealltwriaeth hon i helpu i ddiogelu dysgwyr yn y byd digidol
- disgrifio sut bydd yr ysgol yn helpu i baratoi dysgwyr i fod yn ddiogel ac yn gyfrifol wrth ddefnyddio technolegau ar-lein
- sefydlu gweithdrefnau clir i ganfod, adrodd, ymateb a chofnodi camddefnydd o dechnolegau digidol a digwyddiadau diogelwch ar-lein, gan gynnwys mecanweithiau cymorth allanol
- yn cael ei ategu gan gyfres o gytundebau defnydd derbyniol cysylltiedig
- ar gael i staff adeg cynefino a thrwy sianelau cyfathrebu arferol ([i'w disgrifio](#))
- i'w gyhoeddi ar wefan yr ysgol.

Defnydd derbyniol

Mae'r ysgol wedi diffinio'r hyn mae'n ei ystyried yn ddefnydd derbyniol/annerbyniol a dangosir hyn yn y tablau isod.

Mae'r Polisi a'r atodiadau Diogelwch Ar-lein yn diffinio defnydd derbyniol yn yr ysgol. Yn yr atodiadau ceir cytundebau defnydd derbyniol ar gyfer y canlynol:

- dysgwyr – wedi'u gwahaniaethu yn ôl oed. Bydd dysgwyr yn cael eu cyflwyno i'r rheolau defnydd derbyniol mewn sesiynau cynefino, ar ddechrau pob blwyddyn ysgol ac yn cael eu hatgyfnerthu'n rheolaidd yn ystod gwersi, gwasanaethau boreol a thrwy bosteri/sgriniau o amgylch yr ysgol. *Anogir grwpiau dysgu ([i'w disgrifio](#)) i awgrymu fersiynau addas i blant o'r rheolau.*
- bydd staff a gwirfoddolwyr yn cytuno ac yn llofnodi'r Cytundeb Defnydd Derbyniol
- mae Cytundeb Defnydd Derbyniol rhieni/gofalwyr yn rhoi gwybod iddynt am y disgwyliadau o ddefnydd derbyniol ar gyfer eu plant ac yn gofyn am ganiatâd ar gyfer delweddau digidol, defnyddio systemau cwmwl ac ati.

- bydd yn ofynnol i ddefnyddwyr cymunedol sy'n defnyddio systemau technoleg ddigidol ysgolion lofnodi Cytundeb Defnydd Derbyniol.

Bydd y cytundebau defnydd derbynol yn cael eu cyfleu/atgyfnerthu drwy'r canlynol: [\(diwygiwch fel y bo'n briodol\)](#)

- llawlyfr i fyfyrwyr
- cyflwyniad a llawlyfr staff
- sgriniau ("splash screens")
- arwyddion digidol
- poster/hysbysiadau o amgylch mannau lle mae technoleg yn cael ei defnyddio
- cyfathrebu â rhieni/gofalwyr
- wedi'u cynnwys mewn sesiynau addysg
- gwefan yr ysgol
- cymorth gan gymheiriaid.

Bydd angen i ysgolion drafod a chytuno pa weithgareddau sy'n dderbynol/annerbynol. Bydd hyn yn amrywio yn ôl maint/strwythur yr ysgol ac oedran y dysgwyr. Argymhellir y dylai'r ysgol drafod a chytuno ar y gweithgareddau hyn a chwblhau'r tablau canlynol fel canllawiau i aelodau o gymuned yr ysgol:

Gweithredoedd defnyddwyr		Derbynol	Derbynol ar adegau penodol	Derbynol i ddefnyddwyr enwebedig	Annerbynol	Annerbynol ac anghyfreithlon
Ni fydd gan y defnyddwyr fynediad at gynnwys ar-lein (gan gynnwys apiau, gemau, gwefannau) er mwyn postio, lawrlwytho, lanlwytho, trosglwyddo data, cyfathrebu na rhannu, deunydd, cynigion na sylwadau sy'n cynnwys neu sy'n gysylltiedig â'r canlynol:	<p>Unrhyw weithgaredd anghyfreithlon, er enghraifft:</p> <ul style="list-style-type: none"> • Delwedd o gam-drin plant yn rhywiol* • Camfanteisio/hudo/cam-drin plant yn rhywiol • Terfysgaeth • Annog neu gynorthwyo mewn hunanladdiad • Troseddau'n ymwneud â delweddau rhywiol h.y. dial a phornograffi eithafol • Cymell a bygythiadau o drais • Trosedd casineb • Troseddau yn erbyn y drefn gyhoeddus - aflonyddu a stelcian • Troseddau cysylltiedig â chyffuriau • Troseddau arfau / arfau tanio • Twyll a throseddau ariannol, gan gynnwys gwyngalchu arian 					X

Gweithredoedd defnyddwyr		Derbyniol	Derbyniol ar adegau penodol	Derbyniol i ddefnyddwyr enwebedig	Annerbyniol	Annerbyniol ac anghyfreithlon
	<p>Noder, dylai ysgolion gyfeirio at ganllawiau ynghylch delio â secstio/delweddau sydd wedi'u cynhyrchu gan unigolyn - canllawiau ynghylch delio â digwyddiadau lle mae delweddau noeth a hanner noeth yn cael eu rhannu.</p>					
<p>Ni fydd defnyddwyr yn ymgymryd â gweithgareddau y gellid eu hystyried yn seiberdrosedd o dan Ddeddf Camddefnyddio Cyfrifiaduron (1990)</p>	<ul style="list-style-type: none"> Defnyddio enw defnyddiwr neu ID a chyfrinair unigolyn arall i gael mynediad at ddata, rhaglen neu rannau o system nad oes gan y defnyddiwr hawl i'w defnyddio (hyd yn oed os yw'r mynediad cychwynnol wedi'i awdurdodi) Cael mynediad heb awdurdod at rwydweithiau, data a ffeiliau'r ysgol, drwy ddefnyddio cyfrifiaduron/dyfeisiau Creu neu ledaenu firsau cyfrifiadurol neu ffeiliau niweidiol eraill Datgelu neu gyhoeddi gwybodaeth gyfrinachol neu berchnogol (ee gwybodaeth gyllidol/personol, cronfeydd data, codau mynediad a chyfrineiriau cyfrifiadurol/rhwydwaith) Analluogi/Amharu swyddogaethau rhwydwaith drwy ddefnyddio cyfrifiaduron/dyfeisiau Defnyddio offer profi treiddio (heb ganiatâd perthnasol) <p>D.S. Bydd angen i ysgolion benderfynu a ddylid delio â'r rhain yn fewnol ynteu gan yr heddlu. Dylid rhoi gwybod i'r heddlu am droseddau difrifol neu droseddau sy'n digwydd dro ar ôl tro. O dan yr agenda 'Prevent' Seiberdroseddu, mae gan yr Asiantaeth Troseddau Cenedlaethol gylch gwaith i atal dysgwyr rhag ymwneud â seiberdroseddu a ffrwyno eu gweithgarwch mewn ffyrdd cadarnhaol – darllenwch fwy am hyn: Rhaglen Cyber Choices yr NCA (Saesneg yn unig)</p>					X
<p>Ni fydd defnyddwyr yn ymgymryd â gweithgareddau nad ydynt yn anghyfreithlon ond sy'n cael eu</p>	<p>Cael gafael ar ddeunyddiau/gweithgareddau amhriodol ar-lein mewn ysgol, gan gynnwys pornograffi, gamblo, cyffuriau. (Yn ôl arferion hidlo'r ysgol a/neu Cytundeb Defnydd Derbyniol)</p>			X	X	
	<p>Hyrwyddo unrhyw fath o wahaniaethu</p>				X	

Gweithredoedd defnyddwyr		Derbyniol	Derbyniol ar adegau penodol	Derbyniol i ddefnyddwyr enwebedig	Annerbyniol	Annerbyniol ac anghyfreithlon
hystyried yn annerbyniol ym mholisïau'r ysgol:	Defnyddio systemau'r ysgol i redeg busnes preifat				X	
	Defnyddio systemau, apiau, gwefannau neu fecanweithiau eraill sy'n osgoi hidlo neu broses arall o ddiogelu sy'n cael ei defnyddio gan yr ysgol				X	
	Torri hawlfraint				X	
	Defnydd annheg (lawrlwytho/lanlwytho ffeiliau mawr sy'n rhwystro eraill rhag defnyddio'r rhyngwyd)			X	X	
	Unrhyw wybodaeth arall a allai sarhau pobl neu ddiffygio cyfanrwydd ethos yr ysgol neu ddwyn anfri ar yr ysgol				X	

	Staff ac oedolion eraill	Dysgwyr:
--	--------------------------	----------

Defnyddio cyfeiriadau e-bost personol yn yr ysgol, neu ar rwydwaith yr ysgol								
Defnyddio e-bost yr ysgol ar gyfer e-byst personol								

Efallai y bydd yr ysgol hefyd eisiau ychwanegu rhai o'r datganiadau polisi canlynol sy'n ymwneud â'r defnydd o dechnolegau cyfathrebu, yn hytrach na'r tabl uchod, neu yn ychwanegol iddo:

Wrth ddefnyddio technolegau cyfathrebu, mae'r ysgol yn ystyried yr arferion canlynol fel enghreifftiau o rai da:

- wrth gyfathrebu'n broffesiynol, dylai staff sicrhau bod y technolegau a ddefnyddiant yn cael eu cymeradwyo'n swyddogol gan yr ysgol
- mae'n rhaid i unrhyw gyfathrebu digidol rhwng y staff â'r dysgwyr neu rieni/gofalwyr (e-bost, cyfryngau cymdeithasol, platfform dysgu ac ati) fod yn broffesiynol o ran naws a chynnwys. *Ni ddylid defnyddio cyfeiriadau e-bost personol, negeseuon testun na chyfryngau cymdeithasol ar gyfer y math hwn o gyfathrebu.*
- dylid disgwyl i staff ddilyn arferion da wrth ddefnyddio eu cyfrifon cyfryngau cymdeithasol personol, a hynny er mwyn gwarchod eu henw da proffesiynol eu hunain, yn ogystal ag enw da'r ysgol a'i chymuned
- yn unol â pholisi'r ysgol, dylai dysgwyr roi gwybod i'r person enwebedig yn syth os ydynt yn cael unrhyw neges sy'n gwneud iddynt deimlo'n anghyfforddus, os yw natur y neges yn sarhaus, yn wahaniaethol, yn fygythiol, neu'n neges sy'n bwlio. Ni ddylid ateb y fath negeseuon
- *dylid dilyn polisiâu a chaniatâd perthnasol wrth bostio gwybodaeth ar-lein ee gwefan yr ysgol a' chyfryngau cymdeithasol. Dim ond cyfeiriadau e-bost yr ysgol y dylid eu defnyddio i adnabod aelodau o staff a dysgwyr.*

Adrodd ac ymateb

Mae gan yr ysgol weithdrefnau ar waith ar gyfer canfod a rhoi gwybod am achosion, neu achosion tybiedig, o broblemau/digwyddiadau diogelu ar-lein ac mae'n deall, oherwydd ein cyswllt o ddydd i ddydd â phlant, bod ein staff mewn sefyllfa dda i sylwi ar arwyddion allanol y materion hyn.

Rydym yn sicrhau bod pob aelod o staff a phob llywodraethwr yn gwybod bod ganddynt gyfrifoldeb i roi gwybod am faterion o'r fath a'u bod yn ymwybodol o'r angen i fod yn effro i arwyddion o gamdriniaeth ac esgeulustod, a'u bod yn gwybod sut i ymateb i ddysgwr a allai ddatgelu materion o'r fath.

Rydym hefyd yn deall nad yw systemau adrodd bob amser yn ymateb i anghenion dysgwyr a bod angen i ni nodi problemau ac ymyrryd yn gynnar er mwyn diogelu dysgwyr yn well

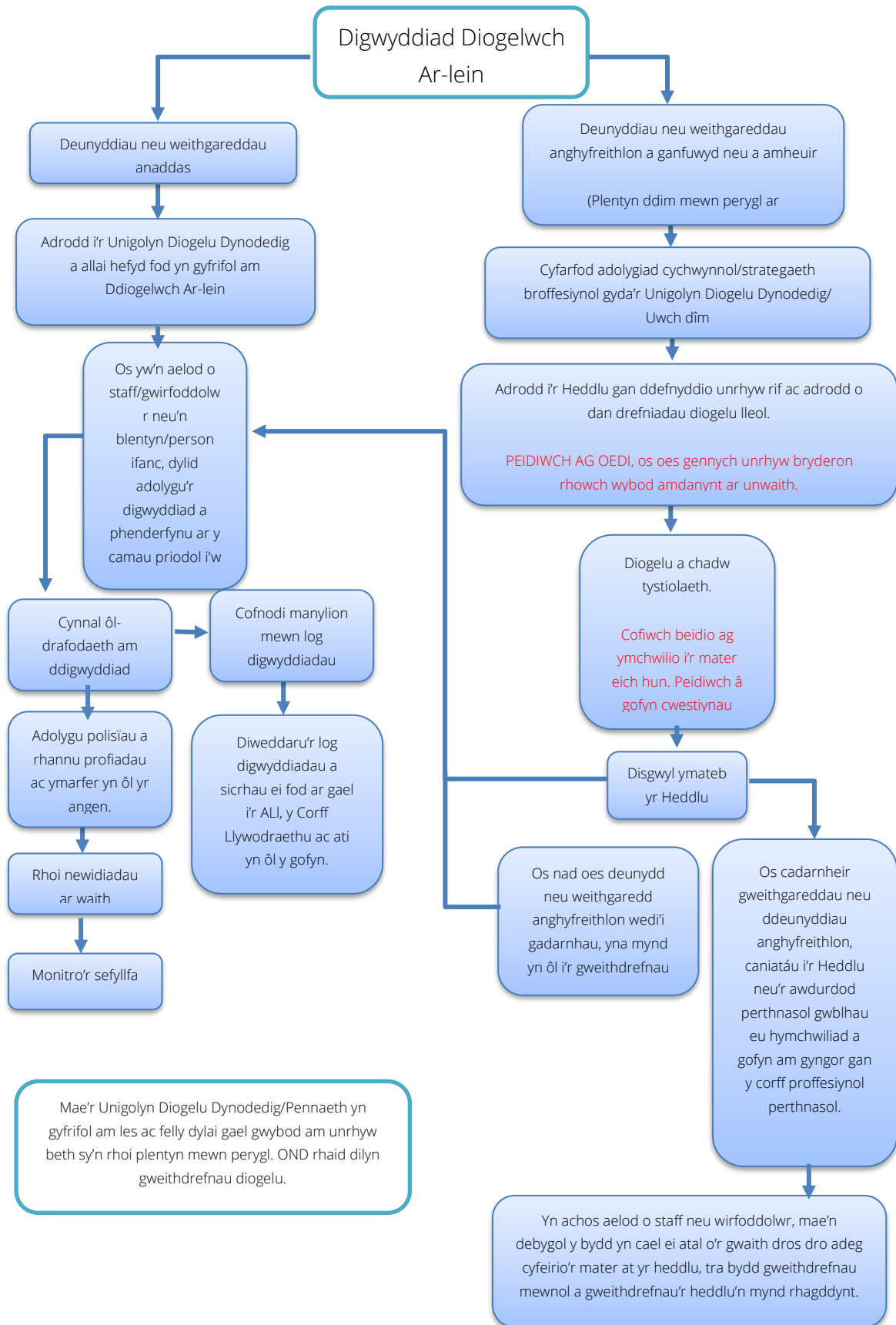
Bydd yr ysgol yn cymryd pob cam rhesymol i sicrhau diogelwch ar-lein i holl ddefnyddwyr yr ysgol, ond mae'n cydnabod y gall digwyddiadau ddigwydd y tu mewn a'r tu allan i'r ysgol (gan effeithio ar yr ysgol) a fydd angen ymyrryd. Bydd yr ysgol yn sicrhau canlynol:

- bod llwybrau adrodd clir sy'n cael eu deall a'u dilyn gan holl aelodau cymuned yr ysgol sy'n gyson â gweithdrefnau diogelu'r ysgol, ac â pholisïau chwythu'r chwiban, cwynion a rheoli honiadau.
- bydd holl aelodau cymuned yr ysgol yn cael gwybod am yr angen i roi gwybod ar unwaith am faterion/digwyddiadau diogelwch ar-lein
- ymdrinnir ag adroddiadau cyn gynted ag y bo'n ymarferol bosibl ar ôl eu cael
- bod gan yr Unigolyn Diogelu Dynodedig, yr Arweinydd Diogelwch Ar-lein a staff cyfrifol eraill y sgiliau a'r hyfforddiant priodol i ddelio â'r gwahanol risgiau sy'n gysylltiedig â diogelwch ar-lein
- os oes unrhyw amheuaeth bod delweddau o gam-drin plant, unrhyw weithgarwch anghyfreithlon arall neu'r posibilrwydd o niwed difrifol yn rhan o'r digwyddiad uwchgyfeirio'r digwyddiad drwy weithdrefnau diogelu arferol yr ysgol a rhoi gwybod i'r heddlu. Yn yr amgylchiadau hyn, dylid ynysu unrhyw ddyfais sy'n gysylltiedig i gefnogi ymchwiliad posibl gan yr heddlu. Yn ogystal â delweddau o gam-drin plant, byddai digwyddiadau o'r fath yn cynnwys:
 - digwyddiadau o feithrin perthynas i bwrpas rhyw (*grooming*)
 - anfon deunydd anwedus i blentyn
 - deunydd ar gyfer oedolion sydd o bosibl yn torri'r Ddeddf Cyhoeddiadau Anwedus
 - deunydd hiliol troseddol
 - hyrwyddo eithafiaeth neu derfysgaeth
 - ymddygiad, gweithgaredd neu ddeunydd troseddol arall
- bydd unrhyw bryder am gamddefnydd gan staff yn cael ei adrodd i'r Pennaeth ar unwaith, oni bai fod y pryder yn ymwneud â'r Pennaeth, ac os felly, caiff y gŵyn ei chyfeirio at Gadeirydd y Llywodraethwyr a'r awdurdod lleol
- cyn belled nad oes amheuaeth o weithgarwch anghyfreithlon, gellir gwirio dyfeisiau gan ddefnyddio'r gweithdrefnau canlynol:
 - dylai un neu fwy o aelodau staff uwch fod yn rhan o'r broses hon. Mae hyn yn hanfodol i amddiffyn unigolion os caiff y cyhuddiadau eu hadrodd yn ddiweddarach.
 - cynnal y weithdrefn gan ddefnyddio cyfrifiadur dynodedig na fydd yn cael ei ddefnyddio gan ddysgwyr ac y gellir ei gludo oddi ar y safle gan yr heddlu os oes angen (pe digwydd i weithgarwch anghyfreithiol gael ei amau'n ddiweddarach). Defnyddio'r un cyfrifiadur drwy gydol y weithdrefn.
 - mae'n bwysig sicrhau bod gan staff perthnasol fynediad priodol i'r rhyngwrwd er mwyn iddynt allu cynnal y weithdrefn, ond bod y gwefannau a'r cynnwys yr ymwelir â hwy yn cael eu monitro'n agos a'u cofnodi (i ddarparu amddiffyniad pellach).
 - cofnodi URL unrhyw safle sy'n cynnwys y camddefnydd honedig a disgrifio natur y cynnwys sy'n achosi pryder. Efallai y bydd rhaid hefyd gofnodi a chadw sgrinluniau o'r cynnwys ar y peiriant sy'n cael ei ddefnyddio ar gyfer yr ymchwiliad. Gallai'r rhain gael

eu hargraffu, eu llofnodi a'u hatodi i'r ffurflen (ac eithrio mewn achosion o ddelweddau o gam-drin plant yn rhywiol - gweler isod).

- ar ôl i hyn gael ei gwblhau a'i archwilio'n llawn bydd angen i'r grŵp benderfynu a oes sylwedd i'r pryder hwn ai peidio. Os oes, bydd angen gweithredu'n briodol a gall hyn gynnwys y camau canlynol:
 - ymateb mewnol neu weithdrefnau disgyblu
 - ymwneud gan awdurdod lleol (fel y bo'n berthnasol)
 - ymwneud a/neu weithredu gan yr heddlu
- mae'n bwysig bod y rhai sy'n adrodd am ddigwyddiad diogelwch ar-lein yn hyderus y caiff yr adroddiad ei drin o ddifrif ac y delir ag ef yn effeithiol
- mae strategaethau cefnogi ar waith ee cymorth gan gymheiriaid ar gyfer y rheini sy'n rhoi gwybod am ddigwyddiad diogelwch ar-lein neu sy'n cael eu heffeithio gan ddigwyddiad o'r fath
- mae staff perthnasol yn ymwybodol o ffynonellau allanol o gymorth ac arweiniad wrth ddelio â materion diogelwch ar-lein, ee awdurdod lleol; yr heddlu; [Llinell Gymorth i Weithwyr Proffesiynol ar Ddiogelwch Ar-lein](#); [Rhoi Gwybod am Gynnwys Niweidiol](#); [CEOP](#); [Cadw'n ddiogel ar-lein](#) ar Hwb
- bydd y rhai sy'n gysylltiedig â'r digwyddiad yn derbyn adborth am ganlyniad yr ymchwiliad a chamau dilynol
- bydd dysgu o'r digwyddiad (neu batrwm o ddigwyddiadau) yn cael ei ddarparu i'r:
 - *Grŵp Diogelwch Ar-lein i ystyried diweddariadau i bolisiâu neu raglenni addysg ac i adolygu pa mor effeithiol yr ymdriniwyd â'r adroddiad*
 - *staff, drwy gyfarfodydd briffio rheolaidd*
 - *dysgwyr, drwy wasanaethau/gwersi*
 - *rhieni/gofalwyr, drwy gylchlythyrau, cyfryngau cymdeithasol yr ysgol, gwefan*
 - *llywodraethwyr, drwy ddiweddariadau diogelu rheolaidd*
 - *awdurdod lleol/asiantaethau allanol, fel y bo'n berthnasol*

Bydd yr ysgol yn sicrhau bod y siart llif isod ar gael i staff i gefnogi'r broses o wneud penderfyniadau ar gyfer delio â digwyddiadau diogelwch ar-lein.



mynediad ato, gan ddefnyddio cyfrif rhywun arall.								
Gyrru e-bost, neges testun neu neges sy'n cael ei hystyried yn un sarhaus, sy'n aflonyddu neu sydd â natur bwlio.								
Defnyddio negeseuon e-bost/rhwydweithio cymdeithasol personol i gyfathrebu'n ddigidol â dysgwyr a rhieni/gofalwyr.								
Defnydd personol amhriodol o dechnolegau digidol ee cyfryngau cymdeithasol/cyfeiriad e-bost personol.								
Defnydd diofal o ddata personol, ee dangos, dal neu drosglwyddo data mewn modd anniogel.								
Camau gweithredu a allai beryglu statws proffesiynol yr aelod o staff.								
Gweithgareddau a all ddwyn anfri ar yr ysgol neu ddifetha gonestrwydd neu ethos yr ysgol.								
Peidio â rhoi gwybod am ddigwyddiadau, boed rheini wedi'u achosi gan weithredoedd bwriadol neu ddamweiniol.								
Torri'r rheolau uchod yn barhaus, yn dilyn rhybuddion neu sancsiynau blaenorol.								

Addysg

Rhaglen Addysg Diogelwch Ar-lein

Mae [Gwella cadernid digidol mewn addysg: Cynllun gweithredu i amddiffyn plant a phobl ifanc ar-lein'](#) yn nodi:

"Mewn byd digidol lle mae technoleg bellach yn rhan annatod o lawer o agweddau ar ein bywydau, mae'n hanfodol ein bod yn cefnogi ein plant a'n pobl ifanc i ddatblygu'n unigolion sy'n ddigidol-gadarn. Mae cadernid digidol yn ymwneud â'r angen i ddatblygu gwybodaeth, sgiliau a strategaethau er mwyn i blant a phobl ifanc allu:

- rheoli eu profiad ar-lein yn ddiogel ac yn gyfrifol a diogelu eu hunaniaeth ddigidol ar yr un pryd
- nodi a lliniaru risgiau er mwyn cadw'n ddiogel rhag niwed ar-lein
- deall pwysigrwydd defnyddio ffynonellau dibynadwy a defnyddio sgiliau meddwl yn feirniadol i adnabod camwybodaeth
- gofyn am help pan fydd ei angen arnynt
- dysgu o'u profiadau ac adfer pan fydd pethau'n mynd o chwith
- ffynnu a chael budd o'r cyfleoedd a gynigir gan y rhyngwyd."

"Mae meithrin cadernid digidol ymhlith ein plant a'n pobl ifanc yn eu paratoi i fod yn ddinasyddion cyflawn a chytbwys sy'n cydnabod effaith eu gweithredoedd. Mae sicrhau bod ein plant a'n pobl ifanc yn defnyddio technoleg yn gyfrifol er mwyn meithrin diwylliant lle nad yw'r rhyngwyd yn amharu ar iechyd meddwl ac iechyd corfforol yn hanfodol.

Mae cefnogi datblygiad cymdeithasol a diwylliannol ein plant a'n pobl ifanc, gan gynnwys hyrwyddo gwerthoedd megis goddefgarwch a pharch tuag at eraill ym mhob amgylchedd, yn amcan cyffredinol arall yr aethom ati i'w gyflawni drwy ein gweithgareddau addysg diogelwch ar-lein."

Mae [Canllawiau i leoliadau addysg am gam-drin rhywiol gan gyfoedion, camfanteisio ac ymddygiad rhywiol niweidiol](#) yn nodi:

"Mae pobl ifanc yn profi cam-drin a chamfanteisio'n gynyddol ar-lein a/neu yn ddigidol. Bydd hyn yn fwy anodd i leoliadau addysg ei ganfod, gan fod rhywfaint ohono'n debygol o ddigwydd y tu allan i ysgolion a cholegau. Fodd bynnag, mae'n bwysig ystyried effaith hyn ar fywydau pobl ifanc pan nad ydynt ar-lein."

Tra bo rheoleiddio ac atebion technegol yn bwysig iawn, rhaid i'w defnydd gael ei gydbwysu ag addysgu dysgwyr i weithredu'n gyfrifol. Mae addysgu dysgwyr am ddiogelwch ar-lein felly'n rhan hanfodol o ddarpariaeth diogelu'r ysgol. Mae angen cymorth a chefnogaeth yr ysgol ar ddysgwyr i adnabod ac osgoi risgiau i ddiogelwch ar-lein a datblygu eu gwytnwch.

Dylai diogelwch ar-lein fod yn ffocws ym mhob rhan o'r cwricwlwm a dylai staff atgyfnerthu negeseuon diogelwch ar-lein ar draws y cwricwlwm. Dylai'r cwricwlwm diogelwch ar-lein fod yn eang, yn berthnasol a darparu cynnydd, gyda chyfleoedd ar gyfer gweithgareddau creadigol a bydd yn cael ei ddarparu yn y ffyrdd canlynol:

- cwricwlwm diogelwch ar-lein wedi'i gynllunio ar draws pob blwyddyn oedran ac ystod o bynciau, (ee DCF/ABCh/RSE/Iechyd a Lles) a dylid ailymweld â meysydd pwnc yn rheolaidd
- dylid atgyfnerthu negeseuon diogelwch ar-lein hanfodol fel rhan o raglen gwasanaethau boreol a gweithgareddau tiwtorial/bugeiliol sydd wedi'u cynllunio.
- mae'n cynnwys/defnyddio cynlluniau a chyfleoedd cenedlaethol perthnasol ee [Diwrnod Defnyddio'r Rhyngrwyd yn Fwy Diogel](#) ac [Wythnos Gwrth-fwlio](#)
- bydd y rhaglen ar gael i ddysgwyr o wahanol oedrannau a galluoedd, fel y rheini sydd ag anghenion dysgu ychwanegol neu'r rheini sydd â Saesneg fel iaith ychwanegol. Mae dysgwyr y credir eu bod mewn mwy o berygl ar-lein (ee plant mewn gofal, dysgwyr Anghenion Addysgol Arbennig ac Anabledd, dysgwyr sy'n profi colled neu drawma neu broblemau iechyd meddwl) yn cael addysg diogelwch ar-lein wedi'i thargedu neu wedi'i gwahaniaethu
- dylid dysgu dysgwyr ymhob gwrs i fod yn ymwybodol iawn o'r deunydd/cynnwys maent yn cael mynediad ato ar-lein a'u hannog i ddilysu cywirdeb gwybodaeth
- dylid dysgu pob dysgwr i gydnabod ffynhonnell yr wybodaeth a ddefnyddir ac i barchu hawlfraint wrth ddefnyddio deunydd a gyrchir ar y rhyngrwyd.
- dylid helpu dysgwyr i allu adeiladu gwytnwch o ran radicleiddio drwy ddarparu amgylchedd diogel i drafod materion dadleuol a'u helpu i ddeall sut gallant ddylanwadu a chymryd rhan mewn penderfyniadau.
- *dylid helpu dysgwyr i ddeall yr angen am gytundeb defnydd derbyniol dysgwyr a'u hannog i fabwysiadu defnydd diogel a chyfrifol yn yr ysgol a'r tu allan iddi*
- *dylai staff weithredu fel modelau rôl o ran defnyddio technolegau digidol, y rhyngrwyd a dyfeisiau symudol.*
- *pan fydd gwrsi wedi cael eu cynllunio i ddefnyddio'r rhyngrwyd, yr arfer gorau fyddai cyfeirio'r dysgwyr at wefannau sydd wedi'u gwirio fel eu bod yn addas i'w defnyddio a bod prosesau yn eu lle i ddelio ag unrhyw ddeunydd anaddas y maent yn dod ar ei draws wrth chwilio'r rhyngrwyd.*
- *pan fydd dysgwyr yn cael rhyddid i chwilio'r rhyngrwyd, dylai staff fod yn wylidwrus wrth oruchwylio'r dysgwyr a monitro cynnwys y gwefannau y mae'r bobl ifanc yn ymweld â nhw*
- *oherwydd rhesymau addysgiadol, rhaid derbyn o bryd i'w gilydd bod ar ddysgwyr angen ymchwilio pynciau a fyddai fel arfer yn cael eu gwahardd wrth ddefnyddio'r rhyngrwyd (ee hiliaeth, cyffuriau, gwahaniaethu). Mewn sefyllfa o'r fath, gall staff ofyn i staff technegol (neu*

berson enwebedig arall) dynnu'r safleoedd hynny oddi ar y rhestr hidlo dros dro ar gyfer y cyfnod astudio. Dylid gallu archwilio unrhyw gais i wneud hyn, a dangos rhesymau clir dros yr angen.

- bydd y rhaglen addysg diogelwch ar-lein yn cael ei harchwilio a'i gwerthuso'n rheolaidd i sicrhau ansawdd y dysgu a'r canlyniadau.

Cyfraniad Dysgwyr

Mae [Cadw Dysgwyr yn Ddiogel](#) yn nodi:

"Pa mor ddiogel y mae dysgwyr yn teimlo? Mae Confensiwn y Cenhedloedd Unedig ar Hawliau'r Plentyn (CCUHP) yn nodi bod gan blant yr hawl i fod yn ddiogel a chael eu hamddiffyn rhag niwed, a'r hawl i fynegi eu barn a chymryd rhan mewn penderfyniadau. i ba raddau y mae lleoliad addysg yn teimlo'n ddiogel i ddysgwyr yw gofyn iddynt ac arsylwi ar y ffordd y maent yn rhyngweithio â staff.."

Mae'r ysgol yn cydnabod, yn dysgu oddi wrth, ac yn defnyddio sgiliau a gwybodaeth dysgwyr wrth ddefnyddio technolegau newydd. Rydym yn cydnabod y potensial i hyn siapio'r strategaeth diogelwch ar-lein ar gyfer cymuned yr ysgol a sut mae hyn yn cyfrannu'n gadarnhaol at ddatblygiad personol pobl ifanc. Caiff eu cyfraniad ei gydnabod drwy:

- *dulliau i gasglu adborth a barn dysgwyr.*
- *penodi arweinwyr digidol/llysgenhadon gwrth-fwllo/mentoriaid cymheiriaid*
- *mae gan y Grŵp Diogelwch Ar-lein gynrychiolaeth o blith dysgwyr*
- *mae dysgwyr yn cyfrannu at y rhaglen addysg diogelwch ar-lein ee. addysg i gymheiriaid, arweinwyr digidol yn arwain gwersi i ddysgwyr iau, ymgyrchoedd diogelwch ar-lein*
- *dysgwyr yn dylunio/diweddaru cytundebau defnydd derbyniol*
- *cyfrannu'n weithredol at ddigwyddiadau diogelwch ar-lein gyda chymuned ehangach yr ysgol ee. nosweithiau rhieni, rhaglenni dysgu teuluol ac ati.*

Staff/gwirfoddolwyr

Mae'n hanfodol bod yr holl staff yn derbyn hyfforddiant diogelwch ar-lein ac yn deall eu cyfrifoldebau, fel yr amlinellir yn y polisi hwn. Bydd yr hyfforddiant canlynol yn cael ei gynnegi:

- bydd rhaglen ffurfiol o hyfforddiant ar ddiogelwch ar-lein, seiberddiogelwch, a diogelu data ar gael i'r holl staff. Caiff y rhaglen hon ei diweddarau a'i hategu. Cynhelir archwiliad o anghenion hyfforddiant diogelwch ar-lein yr holl staff yn gyson. *Disgwylir y bydd rhai o'r staff yn nodi anghenion hyfforddiant diogelwch ar-lein o dan y broses rheoli perfformiad*
- bydd yr hyfforddiant yn rhan annatod o hyfforddiant diogelu a hyfforddiant diogelu data blynyddol yr ysgol ar gyfer yr holl staff

- bydd pob aelod newydd o staff gael hyfforddiant diogelwch ar-lein fel rhan o'r rhaglen gynefino er mwyn sicrhau eu bod yn deall polisi diogelwch ar-lein a chytundebau defnydd derbyniol yr ysgol yn llwyr. Mae'n cynnwys cyfeiriad penodol at reoli ystafell ddosbarth, ymddygiad proffesiynol, enw da ar-lein a'r angen i fodelu ymddygiad cadarnhaol
- *bydd yr Arweinydd Diogelwch Ar-lein a'r Person Diogelu Dynodedig yn cael yr wybodaeth ddiweddaraf yn rheolaidd trwy fynychu hyfforddiant allanol (ee. Digwyddiadau Cadw'n Ddiogel Ar-lein Hwb, gan y Consortiwm Rhanbarthol/SWGfL/ALL/sefydliadau perthnasol eraill) a thrwy adolygu dogfennau sy'n cynnig arweiniad gan sefydliadau perthnasol eraill.*
- *bydd y Polisi Diogelwch Ar-lein a'r diweddariadau iddo, yn cael ei gyflwyno i staff er mwyn iddynt ei drafod mewn cyfarfodydd staff/tîm neu ddiwrnodau HMS.*
- *bydd yr Arweinydd Diogelwch Ar-lein (neu berson penodedig arall) yn darparu cyngor/arweiniad/hyfforddiant i unigolion yn ôl yr angen.*

Llywodraethwyr

Dylai llywodraethwyr gymryd rhan mewn hyfforddiant/sesiynau ymwybyddiaeth diogelwch ar-lein, yn enwedig y rhai sy'n aelodau o unrhyw is-bwyllgor/grŵp sy'n gysylltiedig â thechnoleg/diogelwch ar-lein/iechyd a diogelwch/diogelu. Gellir cynnig hyn mewn sawl ffordd:

- Hyfforddiant Hwb – [Diogelwch ar-lein ar gyfer llywodraethwyr](#)
- bod yn bresennol mewn hyfforddiant a ddarperir gan yr awdurdod lleol neu sefydliad perthnasol arall (ee SWGfL).
- cymryd rhan mewn sesiynau hyfforddiant/gwybodaeth yr ysgol i staff neu rieni

Bydd lefel uwch o hyfforddiant ar gael i'r Llywodraethwr Diogelwch Ar-lein (o leiaf).

Dylai ysgolion ystyried darparu cyfrif Hwb i bob llywodraethwr er mwyn defnyddio'r offer a'r gwasanaethau diogel sydd ar gael ee Microsoft Outlook, Teams ac ati yn ogystal â darparu hyfforddiant penodol ar raglenni. Byddai hyn yn golygu na fyddai angen i lywodraethwyr ddefnyddio cyfrifon e-bost personol, gan leihau'r risg i ddata.

Teuluoedd

Mae [Gwella cadernid digidol mewn addysg: Cynllun gweithredu i amddiffyn plant a phobl ifanc ar-lein](#), yn nodi:

“Mae meithrin cadernid digidol yn ein plant a'n pobl ifanc hefyd yn dibynnu ar gadernid ein teuluoedd a'n cymunedau. Rydym wedi ymrwymo i feithrin a hyrwyddo'r defnydd diogel a chadarnhaol o dechnoleg i blant a phobl ifanc drwy sicrhau bod strwythur cymorth o'u hamgylch. Mae hyn yn cynnwys gweithwyr proffesiynol sy'n fedrus a theuluoedd yn ymwybodol o sut i gefnogi eu plant yn eu bywydau ar-lein. Ein bwriad yw amddiffyn plant a phobl ifanc rhag niwed drwy gefnogi teuluoedd, ymarferwyr, llywodraethwyr a gweithwyr proffesiynol eraill i greu diwylliant lle mae cadw plant yn ddiogel ar-lein yn fusnes i bawb.”

Bydd yr ysgol yn ceisio darparu gwybodaeth i rieni a gofalwyr a chodi eu hymwybyddiaeth trwy: [\(dewis/dileu fel bo'n briodol\)](#)

- *cyfathrebu, codi ymwybyddiaeth ac ymgysylltu'n rheolaidd ar faterion diogelwch ar-lein, gweithgareddau'r cwricwlwm a llwybrau adrodd*
- *cyfleoedd rheolaidd i ymgysylltu â rhieni/gofalwyr ar faterion diogelwch ar-lein drwy weithdai ymwybyddiaeth/nosweithiau rhieni/gofalwyr ac ati*
- *y dysgwyr – annog nhw i drosglwyddo i'w rhieni y negeseuon diogelwch ar-lein maen nhw wedi'u dysgu mewn gwersi a gan ddysgwyr sy'n arwain sesiynau mewn nosweithiau rhieni/gofalwyr.*
- *llythyrau, cylchlythyrau, gwefan, platfform dysgu, Hwb*
- digwyddiadau/ymgyrchoedd amlwg ee [Diwrnod Defnyddio'r Rhyngrwyd yn Fwy Diogel](#)
- cyfeirio at y gwefannau/cyhoeddiadau perthnasol, ee Hwb [Cadw'n ddiogel ar-lein](#), [The UK Safer Internet Centre](#) [Childnet International](#) (gweler yr Atodiad am ragor o ddolenni/adnoddau).
- *Rhannu arferion da gydag ysgolion eraill mewn clystyrau a/neu'r awdurdod lleol*

Technoleg

Mae'r ysgol yn talu i fewn i'r SLA am gymorth TGCh, felly mae tîm CSC yn ein cefnogi ein bod yn cwrdd â safonau Llywodraeth Cymru,

Yr ysgol sy'n gyfrifol am sicrhau bod isadeiledd/rhwydwaith yr ysgol mor ddiogel ag sy'n rhesymol bosib a bod y polisiâu a'r gweithdrefnau sy'n cael eu cymeradwyo yn y polisi hwn yn cael eu gweithredu. Dylai'r ysgol sicrhau bod yr holl staff yn cael eu hysbysu'n rheolaidd am y polisiâu a'r gweithdrefnau sydd ar waith ac dylai esbonio bod pawb yn gyfrifol am ddiogelwch ar-lein a diogelu data.

Mae [Cadw Dysgwyr yn Ddiogel](#) yn nodi:

7.7. "Mae'n hollbwysig bod safonau hidlo yn addas i'r diben ar gyfer dysgu ac addysgu yr unfed ganrif ar hugain, gan ganiatáu'r mynediad sydd ei angen ar ysgolion a diogelu plant a phobl ifanc ar yr un pryd. Dylai cyrff llywodraethu sicrhau bod hidlyddion priodol a systemau monitro priodol ar waith a chyfeirio at safonau hidlo'r we fel rhan o Safonau Digidol Addysg i ysgolion yng Nghymru. Nod y safonau yw helpu ysgolion i ddarparu amgylchedd diogel, cyfrifol a chefnogol i ddysgu ynddo, ac atal mynediad at gynnwys amhriodol neu niweidiol."

Hidlo

- mae uwch arweinwyr a staff technegol yn cytuno ar bolisiau hidlo'r ysgol ac maent yn cael eu hadolygu a'u diweddarau'n rheolaidd mewn ymateb i newidiadau mewn technoleg a phatrymau o ddigwyddiadau/ymddygiadau diogelwch ar-lein

- hysbysir yr uwch arweinwyr gan y Sir wrth ddefnyddio; r hidlydd Smoothwall am unrhyw gam-dddefnydd, er mwyn i'r uwch arweinwyr ymchwilio gyda chefnogaeth yr AALI
- mae'r ysgol yn rheoli mynediad at gynnwys ar draws ei systemau i bob defnyddiwr. Mae'r rheolau hidlo sydd ar waith yn bodloni'r safonau a nodir yn [Safonau a argymhellir gan Lywodraeth Cymru ar gyfer hidlo'r we mewn ysgolion](#) a [Rheolau hidlo priodol yr UK Safer Internet Centre](#)
- mae mynediad pob defnyddiwr i'r rhyngrwyd yn cael ei hidlo.
- mae cynnwys anghyfreithlon (ee delweddau lle mae plant yn cael eu cam-drin yn rhywiol) yn cael ei hidlo gan ddarparwr y gwasanaeth hidlo neu'r darparwr band eang drwy ddefnyddio rhestr CAIC yr Internet Watch Foundation yn ogystal â rhestr yr heddlu o gynnwys terfysgol anghyfreithlon, a gynhyrchir ar ran y Swyddfa Gartref. Mae rhestrau cynnwys yn cael eu diweddarau'n rheolaidd
- mae llwybrau sefydledig ac effeithiol sy'n galluogi defnyddwyr i roi gwybod am gynnwys amhriodol
- pan fo hynny'n bosib, bydd yr ysgol yn darparu hidlyddion gwell/gwahaniaethol ar lefel defnyddwyr (sy'n caniatáu lefelau hidlo gwahanol i wahanol oedrannau/cyfnodau a gwahanol grwpiau defnyddwyr: staff/dysgwyr ayb)
- bydd dysgwyr iau yn defnyddio peiriannau chwilio sy'n addas i'r oedran/plentyn ee [SWGfL Swiggle](#)
- mae dull priodol a chytbwys o ddarparu mynediad at gynnwys ar-lein yn ôl rôl a/neu angen
- mae logiau hidlo yn cael eu hadolygu'n rheolaidd ac yn rhybuddio'r ysgol am achosion o dorri'r polisi hidlo, er mwyn gweithredu arnynt.
- *pan fydd dyfeisiau symudol personol yn cael mynediad i'r rhyngrwyd ar rwydwaith yr ysgol, rheolir ar y cynnwys sy'n ymddangos mewn modd sy'n unol ag arferion a pholisi'r ysgol.*
- *mae'r system yn rheoli mynediad at gynnwys drwy wasanaethau heblaw am borwr (ee apiau a thechnolegau symudol eraill)*

Os bydd angen, bydd yr ysgol yn gofyn am gyngor gan safle [Riportio Cynnwys Niweidiol SWGfL](#) ac yn riportio digwyddiadau yna hefyd.

Monitro

Mae'r ysgol yn dilyn canllawiau [Monitro Priodol](#) yr UK Safer Internet Centre ac yn diogelu defnyddwyr a systemau'r ysgol drwy:

- monitro corfforol (oedolion yn goruchwyllo yn yr ystafell ddosbarth)
- logio defnydd o'r rhyngrwyd, a bod hynny'n cael ei fonitro a'i adolygu'n rheolaidd
- dadansoddi logiau hidlo yn rheolaidd a rhoddir gwybod i uwch arweinwyr am achosion o dorri'r rheolau
- *rhybuddion rhagweithiol yn rhoi gwybod i'r ysgol am achosion o dorri'r polisi hidlo, gan ganiatáu ymyrraeth effeithiol.*

- *lle bo modd, mae staff technegol yr ysgol yn monitro ac yn cofnodi gweithgarwch defnyddwyr ar systemau technegol yr ysgol yn rheolaidd*

Mae defnyddwyr yn cael gwybod, drwy'r cytundebau defnydd derbyniol, bod y monitro hyn ar waith. (

Diogelwch Technegol

Bydd systemau technegol ysgolion yn cael eu rheoli mewn ffyrdd sy'n sicrhau bod yr ysgol yn bodloni'r gofynion technegol sy'n cael eu hawgrymu ([efallai bod amlinelliad o'r rhain ym mholisi ac arweiniad yr awdurdod lleol/corff perthnasol arall](#)):

- caiff diogelwch systemau technegol yr ysgol ei adolygu a'i archwilio'n rheolaidd
- mae gweinyddion, systemau diwifr a cheblau yn cael eu cadw mewn lle diogel a dylid cyfyngu ar fynediad pobl atynt
- mae trefniadau wrth gefn cadarn a dilys, gan gynnwys cadw copïau oddi ar y safle neu yn y cwmwl ([mae hyn yn arfer da i helpu i atal colli data o ymosodiadau meddalwedd gwystlo](#))
- bydd gan bob defnyddiwr hawliau mynediad i systemau technegol a dyfeisiau'r ysgol, sydd wedi cael eu diffinio'n glir. Bydd Rheolwr y Rhwydwaith (neu unigolyn arall) yn cofnodi manylion yr hawliau mynediad sydd ar gael i grwpiau o ddefnyddwyr. **Bydd y Grŵp Llysgenhadon Digidol** yn adolygu'r rhain unwaith y flwyddyn o leiaf
- mae pob defnyddiwr (oedolion a dysgwyr) yn gyfrifol am gadw eu henw defnyddiwr a'u cyfrinair yn ddiogel. Ni ddylent ganiatáu i ddefnyddiwr arall ddefnyddio eu manylion mewngofnodi i gael mynediad i'r systemau. Gallai rhannu cyfrineiriau neu IDs arwain at gyflawni trosedd o dan Ddeddf Camddefnyddio Cyfrifiaduron 1990. Rhaid i ddefnyddwyr roi gwybod ar unwaith am unrhyw amheuaeth neu dystiolaeth o dorri rheolau diogelwch
- bydd holl rwydweithiau a systemau'r ysgol yn cael eu diogelu gan gyfrineiriau diogel. Ni ddylid rhannu cyfrineiriau ag unrhyw un. Bydd y cydlynedd TGCh neu'r Pennaeth yn rhoi enw defnyddiwr a chyfrinair i bawb a bydd yn cadw cofnod cyfredol o ddefnyddwyr a'u henwau defnyddwyr
- systemau'r ysgol yn cael eu cadw mewn man diogel ee sêff dan glo yr ysgol.
- dylai cyfrineiriau fod yn hir.
- mae modd cadw cofnod o enwau defnyddwyr a chyfrineiriau dysgwyr yn y Cyfnod Sylfaen ar ffurf electronig neu bapur, ond mae'n rhaid iddynt gael eu cadw'n ddiogel pan na fydd y defnyddiwr eu hangen.
- dylai gofynion cyfrineiriau ar gyfer dysgwyr Cyfnod Allweddol 2 ac uwch gynyddu wrth i ddysgwyr symud ymlaen drwy'r ysgol
- mae'r Pennaeth, gyda chymorth yr AALL, yn gyfrifol am sicrhau bod cofnodion trwyddedau meddalwedd yn gywir ac wedi'u diweddarau ac y gwneir archwiliadau rheolaidd i sicrhau bod nifer y trwyddedau a brynwyd yn cyfateb i nifer y cyfrifiaduron y gosodwyd meddalwedd arnynt

- mae mesurau diogelwch yn eu lle i ddiogelu'r gweinyddwyr, muriau gwarchod, llwybryddion, systemau di-wifr, gweithfannau, dyfeisiau symudol ac ati rhag unrhyw ymgais ddamweiniol neu faleisus a allai fygwth diogelwch systemau a data'r ysgol. Mae'r rhain yn cael eu profi'n gyson. Mae seilwaith a gweithfannau unigol yr ysgol yn cael eu diogelu gan feddalwedd firws cyfredol.
- mae polisi y cytunwyd arno yn ei lei ddarparu mynediad dros dro i systemau'r ysgol i "westeion" (ee athrawon dan hyfforddiant, athrawon llanw, ymwelwyr), trwy greu cyfrif HWB dros dro.
- mae polisi y cytunwyd arno yn ei le sy'n ymwneud â defnyddio cyfryngau symudol (ee cof bach/CDs/DVDs) ar ddyfeisiau'r ysgol, er mwyn cwrdd â gofynion GDPR
- mae systemau ar waith sy'n atal rhannu data personol heb awdurdod oni bai eu bod wedi'u hamgryptio'n ddiogel neu eu diogelu trwy ddull arall.

Dyfeisiau sy'n eiddo i/cael eu darparu gan yr ysgol:

- *i bwy fyddant yn cael eu dosbarthu*
- *ble, pryd a sut y caniateir eu defnyddio – amseroedd/llleoliadau/y tu allan i'r ysgol*
- *a yw defnydd personol yn cael ei ganiatáu*
- *lefelau mynediad i'r rhwydweithiau/rhyngwyd (gweler uchod)*
- *rheoli dyfeisiau/gosod apiau/newid gosodiadau/monitro*
- *capasiti'r rhwydwaith/band eang*
- *cymorth technegol*
- *hidlo dyfeisiau*
- *mynediad i wasanaethau cwmwl*
- *defnyddio ar dripiâu/digwyddiadau y tu allan i'r ysgol*
- *diogelu data*
- *tynnu lluniau, storio/defnyddio delweddau*
- *prosesau gadael, beth sy'n digwydd i ddyfeisiau/meddalwedd/apiau/data wedi'i storio os yw'r defnyddiwr yn gadael yr ysgol*
- *atebolrwydd am ddifrod*
- *hyfforddiant staff.*

Cyfryngau cymdeithasol

Er mwyn sicrhau bod camau rhesymol yn eu lle i leihau'r perygl o niwed, mae'r ysgol yn darparu'r mesurau canlynol:

- sicrhau nad yw gwybodaeth bersonol yn cael ei chyhoeddi
- darparu addysg/hyfforddiant sy'n cynnwys defnydd derbyniol, cyfyngiadau oed, peryglon cyfryngau cymdeithasol, polisi ar ddelweddau digidol a fideos, gwirio gosodiadau, diogelu data ac adrodd ar faterion

- rhoi arweiniad ar adrodd, gan gynnwys cyfrifoldebau, trefn a sancsiynau
- asesiad risg, gan gynnwys risg cyfreithiol
- canllawiau i ddysgwyr, rhieni/gofalwyr

Dylai staff yr ysgol sicrhau:

- nad oes unrhyw gyfeiriad tuag at ddysgwyr, rhieni/gofalwyr nac at staff yr ysgol ar gyfryngau cymdeithasol
- nad ydynt yn trafod materion personol ar-lein sy'n ymwneud ag aelodau o gymuned yr ysgol
- nad yw barn bersonol yn cael ei phriodoli i'r ysgol nac i'r awdurdod lleol
- bod gosodiadau diogelwch ar broffiliau cyfryngau cymdeithasol personol yn cael eu gwirio'n aml i leihau'r perygl o golli gwybodaeth bersonol
- maent yn fodolau rôl cadarnhaol wrth ddefnyddio'r cyfryngau cymdeithasol

Pan fydd cyfrifon cyfryngau cymdeithasol swyddogol yr ysgol yn cael eu sefydlu, dylid sicrhau bod ganddynt y canlynol:

- proses ar gyfer cymeradwyaeth uwch swyddogion
- prosesau clir ar gyfer gweinyddu a monitro'r cyfrifon – gan gynnwys o leiaf dau aelod o staff
- cod ymddygiad ar gyfer defnyddwyr y cyfrifon
- systemau ar gyfer adrodd a delio â cham-drin a chamddefnydd
- dealltwriaeth o sut y gellir ymdrin ag achosion o dan weithdrefnau disgyblu'r ysgol

Defnydd personol

- cyfathrebu personol yw'r cyfathrebu a wneir ar gyfrifon cyfryngau cymdeithasol personol. Ym mhob achos, os defnyddir cyfrif personol sy'n gysylltiedig â'r ysgol neu'n effeithio ar yr ysgol, rhaid datgan yn glir nad yw'r aelod o staff yn cyfathrebu ar ran yr ysgol/coleg gydag ymwadiad priodol. Mae cyfathrebu personol o'r fath oddi mewn i gwmpas y polisi hwn
- mae unrhyw gyfathrebu personol nad yw'n cyfeirio at yr ysgol, nac yn effeithio arni, y tu allan i gwmpas y polisi hwn.
- os oes amheuaeth o ddefnydd personol gormodol o gyfryngau cymdeithasol yn yr ysgol, ac os credir bod hynny'n ymyrryd â dyletswyddau perthnasol, efallai y cymerir camau disgyblu.
- *mae'r ysgol yn caniatáu mynediad rhesymol a phriodol i safleoedd cyfryngau cymdeithasol preifat*

Monitro cyfryngau cymdeithasol cyhoeddus

- Fel rhan o ymwneud â'r cyfryngau cymdeithasol yn gyffredinol, bydd yr ysgol yn monitro'r Rhyngrwyd yn gyson am sylwadau cyhoeddus am yr ysgol.
- gallai'r ysgol ymateb yn effeithiol i sylwadau ar gyfryngau cymdeithasol a wneir gan eraill, yn unol â pholisi neu broses benodol
- pan fydd rhieni/gofalwyr yn mynegi pryderon am yr ysgol ar y cyfryngau cymdeithasol, byddwn yn eu hannog i gysylltu'n uniongyrchol â'r ysgol, yn breifat, i ddatrys y mater. Os nad oes modd datrys hyn, dylid rhoi gwybod i rhieni/gofalwyr am drefn gwyno'r ysgol.

Delweddau digidol a fideos

Bydd yr ysgol yn hysbysu ac yn addysgu defnyddwyr ynglŷn â'r peryglon hyn ac yn gweithredu polisiau i leihau'r tebygolrwydd o niwed posib:

- os yw lleoliad neu ysgol a gynhelir yn dewis defnyddio ffrydio byw neu fideogynadledda, rhaid i gyrrff llywodraethol, prifathrawon, a staff ystyried yn llawn y canllawiau a'r polisiau diogelu cenedlaethol a lleol, gan roi sylw i'r arweiniad yn yr [Arferion ac egwyddorion diogelu ar gyfer ffrydio byw a fideogynadledda](#) a pharagraff 7.6 [Cadw Dysgwyr yn Ddiogel](#)
- wrth ddefnyddio delweddau digidol, dylai staff hysbysu ac addysgu'r dysgwyr am y peryglon sy'n gysylltiedig â thynnu lluniau, defnyddio, rhannu, cyhoeddi a dosbarthu delweddau. Yn benodol, dylent adnabod y peryglon sy'n gysylltiedig â chyhoeddi eu delweddau eu hunain ar y rhyngwyd ee ar wefannau rhwydweithio cymdeithasol
- yn unol ag arweiniad gan Swyddfa'r Comisiynydd Gwybodaeth, mae croeso i rieni/gofalwyr dynnu lluniau digidol/fideo o'u plant yn nigwyddiadau'r ysgol ar gyfer defnydd personol (gan nad yw'r fath ddefnydd yn cael ei gwmpasu gan y Ddeddf Diogelu Data). I barchu preifatrwydd pawb, ac er diogelwch mewn rhai achosion, ni ddylid eu cyhoeddi/eu gwneud yn gyhoeddus ar wefannau rhwydweithio cymdeithasol, ac ni ddylai rhieni/gofalwyr wneud sylw ar unrhyw weithgareddau sy'n cynnwys *dysgwyr* eraill yn y delweddau digidol/fideo
- *mae gan staff a gwirfoddolwyr hawl i dynnu lluniau digidol/fideo i gefnogi nodau addysgiadol, ond rhaid dilyn polisiau'r ysgol ynglŷn â rhannu, storio, dosbarthu a chyhoeddi'r delweddau hyn. Rhaid i staff/gwirfoddolwyr fod yn ymwybodol o'r dysgwyr hynny na ddylid tynnu eu lluniau na chyhoeddi'r lluniau. Dim ond ar gyfarpar yr ysgol y dylid tynnu'r lluniau hynny. Ni ddylid defnyddio cyfarpar personol y staff i'r fath bwrpas.*
- *dylid cymryd gofal wrth dynnu delweddau digidol/fideo bod dysgwyr wedi'u gwisgo'n addas ac nad ydynt yn cymryd rhan mewn gweithgareddau a all ddwyn anfri ar yr unigolyn neu'r ysgol*
- *ni ddylai dysgwyr dynnu lluniau, defnyddio, rhannu, cyhoeddi na dosbarthu delweddau o eraill heb ganiatâd.*
- *bydd lluniau sy'n cynnwys dysgwyr a gyhoeddir ar y wefan neu yn rhywle arall yn cael eu dewis yn ofalus ac yn cydymffurfio ag arweiniad ar arferion da wrth ddefnyddio delweddau o'r fath.*
- *ni ddefnyddir enwau llawn dysgwyr ar wefannau nac ar flogiau, yn enwedig rhai sydd wedi'u cysylltu â lluniau*
- rhaid cael caniatâd ysgrifenedig gan rieni neu ofalwyr cyn tynnu lluniau o ddysgwyr i'w defnyddio yn yr ysgol neu eu cyhoeddi ar wefan yr ysgol/cyfyngau cymdeithasol.
- bydd rhieni/gofalwyr yn cael gwybod sut bydd y delweddau'n cael eu defnyddio, sut byddant yn cael eu storio ac am ba hyd – yn unol â pholisi diogelu data'r ysgol
- bydd delweddau'n cael eu storio'n ddiogel ar rwydwaith yr ysgol yn unol â pholisi cadw'r ysgol
- *dim ond gyda chaniatâd y dysgwyr a'r rhieni/gofalwyr y gellir cyhoeddi gwaith dysgwr.*

Cyhoeddi ar-lein

Mae'r ysgol wedi ymgynghori â rhieni/gofalwyr a'r gymuned ehangach ac yn hyrwyddo'r ysgol drwy'r dulliau canlynol:

- Gwefan gyhoeddus
- Cyfryngau cymdeithasol
- Cylchlythyron ar-lein
- Arall

Caiff gwefan yr ysgol ei rheoli/lletya gan yr AALI. Mae'r ysgol yn sicrhau ei bod yn cadw at arfer da wrth gyhoeddi ar-lein ee defnyddio delweddau a fideos digidol, hawlfraint, adnabod pobl ifanc, cyhoeddi calendrau ysgol a gwybodaeth bersonol – ac yn sicrhau nad oes risg i aelodau o gymuned yr ysgol, drwy gyhoeddiadau o'r fath.

Pan fydd gwaith, delweddau neu fideos o ddysgwyr yn cael eu cyhoeddi, ni chyhoeddir eu henwau llawn a diogelir eu manylion adnabod.

Mae cyhoeddiadau ar-lein cyhoeddus yr ysgol yn rhoi gwybodaeth am ddiogelwch ar-lein ee cyhoeddi Polisi Diogelwch Ar-lein yr ysgol; casglu'r cyngor a'r arweiniad diweddaraf; erthyglau newyddion ac ati, gan greu tudalen diogelwch ar-lein ar wefan yr ysgol.

Mae'r wefan yn cynnwys proses adrodd ar-lein i rieni a'r gymuned ehangach gofrestru materion a phryderon i ategu'r broses adrodd fewnol

Diogelu Data

Bydd data personol yn cael ei gofnodi, ei brosesu, ei drosglwyddo a'i ryddhau yn unol â'r ddeddfwriaeth diogelu data bresennol.

Mae'r ysgol:

- yn meddu ar Bolisi Diogelu Data.
- yn rhoi egwyddorion diogelu data ar waith ac yn gallu dangos hynny
- wedi talu'r ffi briodol i Swyddfa'r Comisiynydd Gwybodaeth
- wedi penodi Swyddog Diogelu Data priodol sydd â lefel uchel o ddealltwriaeth o'r gyfraith diogelu data, ac yn rhydd o wrthdaro buddiannau.
- yn meddu ar 'Gofnod o Weithgareddau Prosesu' ac mae'n gwybod yn union pa ddata personol sydd ganddynt, ym mhle, pam a pha aelod o staff sy'n gyfrifol am ei reoli
- mae'r Cofnod o Weithgareddau Prosesu yn rhestru'r sail gyfreithlon dros brosesu data personol (gan gynnwys caniatâd, pan fo hynny'n berthnasol). Pan fydd data categori arbennig yn cael ei brosesu, bydd sail gyfreithlon ychwanegol yn cael ei nodi

- yn meddu ar 'gofrestr asedau gwybodaeth' ac mae'n gwybod yn union [pa ddata personol a gedwir](#), ym mhle, pam a pha aelod o staff sy'n gyfrifol am ei reoli
- mae'r gofrestr asedau gwybodaeth yn rhestru'r sail gyfreithlon dros brosesu data personol (gan gynnwys caniatâd, pan fo hynny'n berthnasol). Pan fydd data categori arbennig yn cael ei brosesu, bydd sail gyfreithlon ychwanegol yn cael ei nodi hefyd
- bydd yn cadw'r data personol sylfaenol sy'n ofynnol er mwyn gallu cyflawni ei swyddogaethau, ac ni fydd yn cadw'r data am gyfnod hwy na'r diben y cafodd ei gasglu ar ei gyfer. Mae 'amserlen cadw' yr ysgol yn cefnogi hyn
- mae'r data a gedwir yn gywir ac yn gyfredol ac yn cael ei ddal dim ond at y diben y cafodd ei ddal. Systemau ar waith i adnabod gwallau, megis gofyn i rieni wirio manylion cyswllt mewn argyfwng ar adegau priodol
- rhoi'r wybodaeth i staff, rhieni, gwirfoddolwyr, pobl ifanc a phlant hŷn am sut mae'r ysgol yn gofalu am eu data a'u hawliau mewn Hysbysiad Preifatrwydd clir (edrychwch ar adran Hysbysiad Preifatrwydd yr atodiad)
- rhaid cael gweithdrefnau i ymdrin â hawliau unigol testun data un o'r dwsinau o hawliau sy'n berthnasol yw hawl gwrthrych y data i gael mynediad at ddata sy'n galluogi'r unigolyn i weld/cael copi o'r data personol sy'n cael ei gadw amdano
- yn cynnal Asesiadau o'r Effaith ar Ddiogelu Data pan fo angen, ee er mwyn sicrhau bod data personol yn cael ei ddiogelu pan fydd yn cael ei gyrchu drwy fynediad o bell, neu pan fydd cysylltiad yn cael ei greu â chyflenwr newydd
- mae diogelwch y system TG yn cael ei sicrhau a'i brofi'n rheolaidd. Bod patshys a diweddariadau diogelu hanfodol eraill yn cael eu rhoi ar waith yn syth i ddiogelu'r data personol ar y systemau. Dylent wneud yn siŵr bod systemau gweinyddol ar wahân i'r systemau sydd ar gael yn y dosbarth/i ddysgwyr
- wedi dilyn trefn diwydrwydd dyladwy ac mae'n meddu ar gontractau sy'n cydymffurfio â rheolau diogelu data gydag unrhyw broseswyr data
- yn deall sut i rannu data gyda rheolyddion data perthnasol eraill yn gyfreithlon ac yn ddiogel.
- yn meddu ar bolisiau a threfn arferol clir ar gael ar gyfer dileu a gwaredu data
- [riportio unrhyw dramgwydd perthnasol i'r Comisiynydd Gwybodaeth](#) o fewn 72 awr o ddod yn ymwybodol ohono, yn unol â'r gyfraith. Dylent wneud yn siŵr eu bod yn riportio achosion perthnasol o fynediad di-awdurdod i'r unigolion y mae hyn yn effeithio arnynt yn unol â'r gyfraith. Er mwyn gwneud hyn, bydd rhaid iddynt wneud yn siŵr bod ganddynt bolisi ar gyfer riportio, cofnodi, rheoli, ymchwilio a dysgu yn sgil digwyddiadau risg i wybodaeth
- Fel ysgol a gynhelir, bydd ganddi Bolisi Rhyddid Gwybodaeth sy'n nodi sut y bydd yn delio â cheisiadau Rhyddid Gwybodaeth.
- darparu hyfforddiant ar ddiogelu i'r holl staff yn ystod y cyfnod cynefino a rhoi hyfforddiant gloywi priodol wedi hynny. Hefyd, dylent wneud yn siŵr y bydd y staff sy'n ymgymryd â swyddogaethau diogelu data, megis delio â cheisiadau dan hawliau'r unigolyn, yn derbyn

hyfforddiant priodol ar gyfer eu swyddogaeth ynghyd â'r hyfforddiant craidd a ddarperir i'r holl staff

Pan gaiff data personol ei storio ar unrhyw ddyfais symudol neu ar gyfryngau y gellir eu tynnu:

- bydd y data wedi'i amgryptio a'i ddiogelu â chyfrinair.
- bydd y ddyfais wedi'i diogelu â chyfrinair. (
- bydd y ddyfais wedi'i gwarchod drwy feddalwedd gwirio feirysau a drwgwedd cyfredol
- bydd data'n cael ei ddileu'n ddiogel oddi ar y ddyfais, yn unol â pholisi'r ysgol (isod) ar ôl ei drosglwyddo neu ar ôl gorffen ei ddefnyddio.

Mae angen i staff sicrhau eu bod nhw'n gwneud y canlynol:

- bod yn ofalus bob amser i wneud yn siŵr bod data personol yn cael ei gadw'n ddiogel, gan leihau'r risg o golli neu gamddefnyddio'r data
- adnabod achos posibl o fynediad di-awdurdod at ddata, deall yr angen i frysio, a gwybod at bwy yn yr ysgol y dylent riportio achos o'r fath
- gwneud yn siŵr eu bod nhw'n gallu helpu gwrthrychau'r data i ddeall eu hawliau a'u bod yn gwybod sut i ddelio â chais ar lafar neu'n ysgrifenedig, ac yn gwybod i bwy y dylai roi gwybod am hynny yn yr ysgol
- dim ond defnyddio dyfeisiau symudol wedi'u hamgryptio (gan gynnwys USBs) ar gyfer data personol, yn enwedig pan fo hynny'n ymwneud â phlant
- gwneud yn siŵr nad ydynt yn trosglwyddo unrhyw ddata personol ysgol i ddyfeisiau personol
- dim ond defnyddio data personol ar gyfrifiaduron a dyfeisiau diogel eraill sydd wedi'u diogelu gan gyfrinair, gan sicrhau eu bod wedi "allgofnodi" ar ddiwedd unrhyw sesiwn pan fyddant yn defnyddio data personol
- trosglwyddo data gan ddefnyddio amgryptio, cyfrif e-bost diogel (lle bo hynny'n briodol), a dyfeisiau sydd wedi'u diogelu gan gyfrinair diogel.

Seiberddiogelwch

Mae [Gwella cadernid digidol mewn addysg: Cynllun gweithredu i ddiogelu plant a phobl ifanc ar-lein](#) yn disgrifio seiberddiogelwch fel a ganlyn:

“Seiber ddiogelwch yw'r term a ddefnyddir i ddisgrifio sut y gall unigolion a sefydliadau leihau'r risg o ymosodiadau seiber. Prif ddiben seiber ddiogelwch yw sicrhau bod y dechnoleg sy'n cael ei defnyddio gennym (dyfeisiau megis cyfrifiaduron, llechi a ffonau clyfar) a'r gwasanaethau rydym yn eu defnyddio ar-lein yn cael eu diogelu rhag y risg sy'n

gysylltiedig â seiber droseddu gan gynnwys dwyn er elw megis ymosodiadau meddalwedd wystlo a cheisio mantais gystadleuol, neu ddifrod maleisus y bwriedir iddo amharu ar allu sefydliad i weithredu'n effeithiol. Rydym yn storio llawer iawn o wybodaeth bersonol a sefydliadol ar ddyfeisiau a gwasanaethau, ac mae atal yr wybodaeth hon rhag cael ei gweld gan rywun heb awdurdod yn hanfodol.”

Camau:

- mae'r ysgol wedi mabwysiadu a gwneud defnydd o'r [Safonau Data a Rhwydwaith](#) perthnasol ar Hwb
- mae'r ysgol mewn partneriaeth â'i phartner cymorth technoleg addysg, wedi nodi'r rhannau mwyaf hanfodol o wasanaethau digidol a thechnoleg yr ysgol ac wedi gofyn am sicrwydd ynghylch eu seiberddiogelwch
- mae gan yr ysgol, mewn partneriaeth â'i phartner cymorth technoleg addysg, gynllun wrth gefn ac adfer effeithiol ar waith os bydd ymosodiad seiber yn digwydd
- mae polisiâu llywodraethu a TG yr ysgol yn adlewyrchu pwysigrwydd seiberddiogelwch da
- mae staff yn cael hyfforddiant ar y bygythiadau a'r digwyddiadau seiberddiogelwch cyffredin y mae ysgolion yn eu profi

Canlyniadau

Caiff effaith y Polisi a'r arferion Diogelwch Ar-lein ei gwerthuso'n rheolaidd drwy adolygu/archwilio cofnodion digwyddiadau diogelwch ar-lein; adroddiadau ymddygiad/bwlio; arolygon staff, dysgwyr; rhieni/gofalwyr, a'i hadrodd i'r grwpiau perthnasol:

- ceir trafodaeth broffesiynol gytbwys am y dystiolaeth a gymerwyd o'r adolygiadau/logiau ac effaith gwaith ataliol ee addysg, ymwybyddiaeth a hyfforddiant diogelwch ar-lein.
- mae llwybrau wedi'u sefydlu i roi gwybod yn rheolaidd am batrymau canlyniadau a digwyddiadau diogelwch ar-lein i dîm arwain a Llywodraethwyr yr ysgol
- rhoddir gwybod i rieni/gofalwyr am batrymau digwyddiadau diogelwch ar-lein fel rhan o'r gwaith o godi ymwybyddiaeth diogelwch ar-lein yr ysgol.
- mae polisiâu a gweithdrefnau diogelwch ar-lein (a rhai cysylltiedig) yn cael eu diweddarau'n rheolaidd mewn ymateb i'r dystiolaeth a gasglwyd o'r adolygiadau/archwiliadau/trafodaeth broffesiynol hyn
- mae'r dystiolaeth o effaith yn cael ei rhannu ag ysgolion eraill, asiantaethau ac ALLau i helpu i sicrhau bod strategaeth diogelwch ar-lein leol gyson ac effeithiol yn cael ei datblygu.

Atodiad

Mae copiâu o'r polisiâu a'r cytundebau templed manylach, sydd yn yr atodiad, ar gael i'w [llwytho i lawr o Hwb](#).

Hoffai Llywodraeth Cymru a SWGfL ddiolch i ystod o unigolion a sefydliadau sydd wedi cyfrannu tuag at ddatblygu'r templedi Polisi Diogelwch Ar-lein ysgol â'u polisiau, dogfennau, cyngor ac arweiniad, yn ogystal â datblygu teclyn hunan adolygu diogelwch ar-lein 360 safe Cymru:

Cydnabyddiaeth:

- Aelodau Grŵp Diogelwch Ar-lein SWGfL
- Cynrychiolwyr awdurdodau lleol Cymru
- Cynrychiolwyr amrywiaeth o ysgolion Cymraeg sydd wedi bod yn rhan o'r ymgynghoriadau a grwpiau peilot

Cedwir hawlfraint Templedi Polisi Diogelwch Ar-lein Ysgolion SWGfL gan SWGfL. Caniateir i ysgolion a sefydliadau addysgol eraill ddefnyddio'r templedi am ddim. Dylai unrhyw berson neu sefydliad sy'n dymuno defnyddio'r ddogfen at ddibenion eraill ofyn am ganiatâd SWGfL a chydabod ei ddefnydd. Gwnaed pob ymdrech resymol i sicrhau bod y wybodaeth yn y templed hwn yn fanwl gywir, fel ar y dyddiad cyhoeddi ym mis Mawrth 2023. Fodd bynnag, ni all SWGfL warantu ei manwl gywirdeb ac ni all dderbyn cyfrifoldeb mewn perthynas â'r defnydd o'r deunydd, boed yn llawn neu'n rhannol a boed wedi'i addasu ai peidio. Dylid ceisio cyngor cyfreithiol/proffesiynol addas os bydd unrhyw anhawster yn codi mewn perthynas ag unrhyw agwedd ar y ddeddfwriaeth newydd hon neu'n ymwneud yn gyffredinol ag ymddygiad neu ddisgyblaeth yn yr ysgol.